



# Agenda Urbana **Terrassa**



## La Terrassa de 2021

### Diagnosi

Bases per a una  
Diagnosi de ciutat  
i de context



## El context

### 1.- Crisi sanitària covid19

- Etapa de crisi sanitària (març 2020-maig 2021).
- La vacunació massiva avança a bon ritme, amb objectius generals "d'immunitat de grup" fixats per a estiu/tardor de 2021. Molts indicis apunten cap al 2022 com a any de contenció de la crisi sanitària i al període 2022-2023 com a etapa de sortida i paulatina reactivació, en funció principalment dels efectes de les polítiques de xoc (efectes dels ERTA, contenció fiscal...).
- Va prenent forma un aprenentatge col·lectiu de cara als propers 1-2 anys: conviure amb el coronavirus, minimitzant contagis, fins assolir un «nivell relativament acceptable» de contagis i de pressió sobre el sistema sanitari. Aquesta crisi ha de fer revisar amb profunditat els plans de resiliència amb la simulació de nous escenaris fins ara no esperats.
- Efectes psicològics de la crisi sanitària i efectes socials/econòmics/culturals que s'ignora si es consolidaran en el futur.
- Sistema sanitari: sotmès a una elevada pressió. S'evidencien els efectes de retallades de l'anterior crisi i que l'Estat espanyol destina menys recursos a sanitat que molts altres països europeus.

### 2.- Crisi econòmica a l'Estat Espanyol, amb diferents intensitats segons zones

Una crisi profunda, una recuperació complexa i dificultats per impulsar un model econòmic menys dependent de sectors com turisme o construcció

Apunts sobre possibles escenaris (amb incerteses notables):

- Crisi i recuperació prevista en el període 2020-2022.
- Atur molt elevat. L'atur de Terrassa, normalment molt elevat en relació a les mitjanes catalanes, esdevé encara més elevat.
- Impacte fort en sectors com petit/mitjà comerç, restauració, hotels, turisme... És d'especial preocupació l'impacte sobre els negocis a peu de carrer, atès que d'ells en depèn en gran mesura l'activitat urbana, la vitalitat del fet urbà. El fet urbà es

fonamenta en la possibilitat d'interacció i intercanvi, el buidatge d'activitat redueix l'espai urbà en simple espai de trànsit / de pas.

- A curt termini, altres sectors més afectats: automòbil, tèxtil i confecció, activitats culturals i d'oci, béns de consum durador (mobiliari, electrodomèstics...)
- Impacte en professionals autònoms/es.
- Increment de la morositat en el sector financer i fiscalitat.
- Impacte en la construcció i sector immobiliari. Inicialment la crisi va tenir un impacte negatiu, però a mig termini no ho ha estat tant, per tal com s'ha incrementat les obres de rehabilitació de les llars i dels negocis. El dinamisme immobiliari previ a la crisi va generar un estoc de potencials promocions que va quedar 'bloquejat' i que en els darrers anys s'ha dinamitzat.
- Hi ha sectors d'impacte moderat o fins i tot amb creixement i notables oportunitats de futur: comerç on line (que pot impulsar el sector industrial dels envasos de cartró o la logística), alimentació, telecomunicacions, informàtica/telefonía, salut i farmàcia...
- Incertesa sobre l'impacte real dels fons europeus "Next Generation".
- Poder creixent de les grans corporacions estatals i internacionals, que tendeixen a fer-se autònomes dels Estats i a esquivar els poders polítics i els sistemes fiscals estatals.

### 3.- Crisi climàtica

El coronavirus ha fet (temporalment) que no sembli tan prioritària

Apunts sobre possibles escenaris (amb incerteses notables):

- Previsions d'esgotament (a la dècada de 2030?) d'energies fòssils (petroli, gas natural, carbó) i probablement també de l'urani.
- Oportunitats per a energies alternatives: fotovoltaica, eòlica, "hidrògen verd"...
- Previsions dramàtiques (també molt discutides) a 10-20 anys vista: impacte de la crisi climàtica. Fenòmens meteorològics excepcionals que no ho seran tant en el futur. Increment del nivell del mar (atenció a les costes mediterrànies). Canvis en flora i fauna. Impacte en agricultura i ramaderia. Escassetat d'aigua.

- Implantació a bon ritme de nous tipus d'automòbils híbrids o elèctrics. Per tant, una oportunitat de desenvolupament industrial i de serveis, però també canvis en l'estructura de la demanda laboral (s'aprofita per a regulacions d'ocupació en massa, i també èmfasi en la formació contínua).
- Impacte beneficiós del teletreball en la mobilitat quotidiana de les zones urbanes.
- Impacte de la crisi sanitària (modificació del repartiment pressupostari) i possibles canvis econòmics/culturals/medioambientals en el turisme de masses (encariment?).
- En estudi i debat: paper de la crisi climàtica en la propagació de pandèmies i en la salut humana en general.

#### 4.- Canvis tecnològics: digitalització, robotització...

Apunts sobre possibles escenaris (amb incerteses notables):

- Desenvolupament ràpid de la digitalització, robotització i l'aplicació de la intel·ligència artificial a indústria i serveis, sense descartar agricultura, ramaderia...
- Sectors on és més difícil la robotització (de moment): els de contacte/servei humà (físic) o els de major coneixement.
  - Infermeria (al contrari de la medicina, més robotitzable en la tasca quotidiana, menys en la recerca).
  - Serveis personals (p.ex. perruqueria, estètica, massatges, geriatria, assessoraments, dependències... i molts altres on l'ésser humà trigarà a ser substituïble).
  - Gastronomia, hostaleria i restauració (tot i que l'alimentació quotidiana és altament robotitzable).
  - Comunicació, publicitat, marqueting
  - Educació
  - Construcció no "estandaritzada" i poc tecnificada, manteniment, reparacions...
  - Comerç especialitzat que demani tracte personal
  - Qualsevol tipus de disseny/creativitat d'alt nivell
  - Neteja
  - Artesania
  - Turisme i oci
  - Tots els aspectes del reciclatge, la reparació de coses o la producció d'elements exclusius: sastreria, sabateria, recuperació d'electrodomèstics, degut a un canvi necessari de comportament davant del consum.

■ Sectors més fàcilment robotitzables:

- Logística/ transport terrestre
- Automòbil
- Tràmits administratius, gestió de nivell mitjà, inspecció i control, comptabilitat, gestió de personal, atenció a la ciutadania/clientel·la...
- Supermercats i comerç "estandaritzat"
- Control i gestió del trànsit
- Part de la gestió policial o de seguretat ciutadana
- Disseny/creativitat (en molt àmbits) de nivell mig o baix
- Agricultura / ramaderia estandaritzada i massiva
- Serveis financers bàsics, assegurances...
- Producció industrial en general i producció 3D
- Part de l'activitat militar, policial, seguretat...
- Part de l'aeronàutica i sector aeroespacial
- Segments del sistema de salut
- Traducció bàsica entre llengües

## 5.- Canvis laborals

Apunts sobre possibles escenaris d'amenaça o d'oportunitat (amb incerteses notables):

- 9 de cada 10 contractes de treball, temporals. Mitjana: 49 dies.
- Els ERTES es poden convertir en atur consolidat al llarg de 2021 de no assegurar-se la recuperació.
- Increment i consolidació del teletreball (i canvi cultural/social associat).
- Impacte de la crisi sanitària en sectors com comerç, restauració o oci nocturn.
- Poques probabilitats de canvi en profunditat del "model econòmic-laboral espanyol" basat en restauració/hostalera, turisme i construcció.
- Precarietat: tendència a consolidar-se (consolidació i augment de l'atur estructural al curt termini).
- Nous sectors laborals, noves oportunitats
- Increment dels autònoms/es? "Falsos autònoms" (com "riders", p.ex.), o d'una nova fase d'externalització de serveis (en noves activitats).

## La Terrassa de 2021

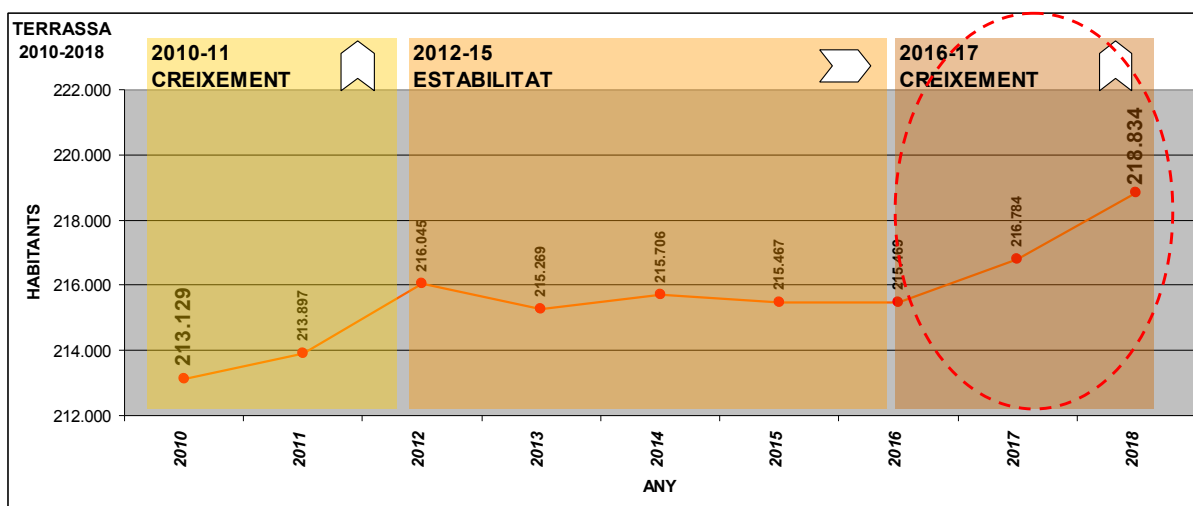
### A/. CREIXEMENT DEMOGRÀFIC I DIVERSITAT SOCIAL

#### 1. Creixement continu de la població: cap als 250.000 habitants?

En el darrer quinquenni, el creixement de la població fou força estable, per dessota de l'1% anual, però durant 2019, supera el 3% arribant a superar els 224.000 habitants, i apuntant, per tant, a un creixement més accentuat que pot fer certs els vaticinis que apuntarem en el càlcul de les projeccions demogràfiques, que situen la població de Terrassa per al 2030 al voltant dels 250.000 habitants.

Malgrat això sobre aquesta evolució ascendent hem de preveure un impacte desaccelerant a curt termini dels períodes de confinament per la crisi del Covid-19, que necessàriament travaran l'ascens per aturada de cop de la immigració i l'impacte directe de la pandèmia sobre la mortalitat, afectant negativament al creixement vegetatiu que és, per primera vegada en molts anys, negatiu.

Cal preguntar-se si estem realment davant d'una nova etapa de creixement (creiem que sí, malgrat l'impàs) i en quina mesura afectarà als serveis públics.



Apunts:

- Quin tipus de població volem/podem atraure?
- Previsions pròpies i Idescat.

## 2. Ciutat d'acollida de població metropolitana per l'efecte del mercat immobiliari?

Continuïtat de la tendència de poblament prèvia a la crisi de 2008: descentralització (del centre metropolità cap a la perifèria) i dispersió (de municipis més grans cap a municipis més petits). La segona corona metropolitana i la Catalunya no metropolitana van adquirir més pes relatiu (2006-2020): creix un 12,4% en aquest període, el conjunt de la regió ho fa en un 7,9% i Catalunya en un 9%. Dins la 2a corona els municipis menors de 25 mil habitants veuen incrementar la seva població en un 16,3%, els menors de 100 mil habitants ho fan en 8,8%, mentre que els més grans ho fan en un 9,8%.

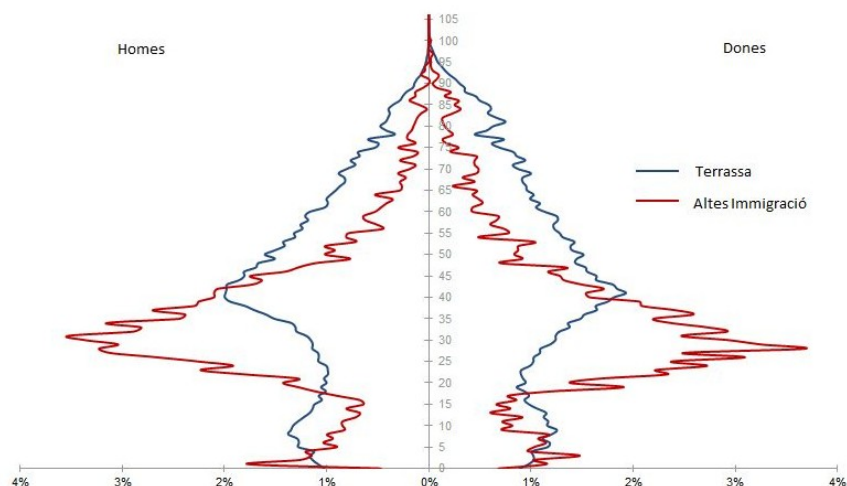
En aquest mateix període, a Terrassa, 6 de cada 10 altes per immigració han estat procedents de Catalunya (59,1%), un 25,4% procedents de l'estranger i un 15,6% de la resta de l'Estat. De les procedents de Catalunya, un 83,4% han estat generades en l'àmbit metropolità: des de la mateixa comarca del Vallès s'han generat pràcticament la meitat de les altes procedents de l'àmbit metropolità (el 46,7%) i més d'un terç des de l'àmbit central metropolità (el Barcelonès un 35,2% del total d'altes procedents de l'àmbit metropolità).

Mentre que la recepció de població procedent de l'estranger va vinculada majoritàriament al mercat de treball, els moviments interns de població responen ara majoritàriament al mercat de l'habitatge i més quan són restringits en l'àmbit metropolità.

El creixement s'ha degut principalment per recepció de nova població, no per l'evolució vegetativa (com de fet s'ha anat posant de manifest des de fa més de 20 anys).

Si bé no podem afirmar categòricament que aquest creixement es deu només per translació de població de la primera corona barcelonina, l'efecte de l'encariment de la vida a la capital i a altres municipis d'aquella corona, fins i tot de municipis més pròxims, i la vigent oferta immobiliària (que fins i tot manté un cert creixement) fa que Terrassa sigui un pol evident d'atracció, especialment per a famílies en edat activa, joves. Aquest és el factor més rellevant per al creixement continu de la població. Si la crisi segueix mantenint-se o agreujant-se, les taxes de creixement de la ciutat es mantindran altes.





Apunts:

- Tensions sobre els serveis públics: cal anticipar-se a les possibles saturacions en els serveis bàsics
- Mercat immobiliari: increment compassat dels preus de l'habitatge
- Oportunitats per a la rehabilitació d'habitatges? Ha estat una de les sortides a mig termini de la crisi per efecte de l'increment de l'ús dels habitatges com a lloc de treball, però hauria de ser cabdal per posar al mercat immobles desocupats i densificar la trama urbana existent, per davant de la construcció de nous barris.

### 3. Ciutat majoritàriament de famílies amb ingressos familiars modestos/ baixos

La població de Terrassa constitueix de mitjana una societat modesta, amb unes rendes familiars per càpita que han anat disminuint en comparació amb l'evolució que han tingut altres municipis veïns tradicionalment més "obrers". Podem dir, doncs, que l'economia domèstica s'empobreix o que perd posicions davant d'altres municipis, que concentren població amb més poder adquisitiu. De fet, podem desgranar una tipologia familiar que té poca capacitat per a l'estalvi i, per tant, amb un tipus d'economia familiar que gaudeix d'un "coixí" molt feble, escàs o que directament no en té. I es posa de manifest, doncs, que aquesta situació no ha anat a millor (de fet, amb el Covid-19 ha anat, en general, a pitjor). Impacte diferencial de la pandèmia associat al nivell de renda (treball, habitatge, espai urbà, etc.)

El creixement de la població pot no apuntar necessàriament a una fortalesa del conjunt si no va acompanyada d'un determinat nivell de renda, especialment en moment de crisi i quan la població que s'incorpora en els darrers anys i en l'actualitat presenta característiques econòmiques d'extrema vulnerabilitat laboral. Si la població entrant no té

rendes suficients o capacitat adquisitiva el seu impacte sobre el consum serà mínim i, per tant, no redundarà en la recuperació de l'economia local, si no en tot el contrari.

La població d'alta renda que treballa o inverteix a Terrassa i àmbit urbà no resideix a la ciutat.

Apunts:

- Perspectiva sobre Matadepera, Sant Cugat, Viladecavalls... (especialment sobre els dos primers, que estan entre els municipis que més renda per càpita concentren de Catalunya).

- Bretxa cost habitatge i Renda (43% del salari per pagar habitatge hipoteca i/o lloguer, indicador més alt d'Europa). Segregació urbana.

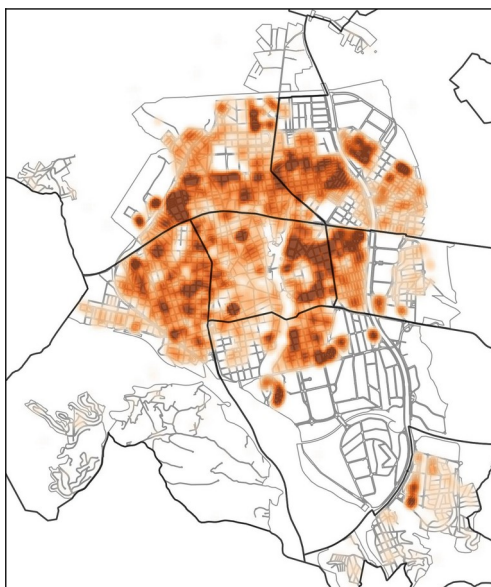
#### **4. Una ciutat menys envellida (o més jove) que el conjunt de Catalunya, Barcelona i municipis veïns**

És evident que hi ha un envelliment de la població de Terrassa, però, per efecte del caràcter receptor de la ciutat, ho és per dessota de les taxes que es registren per a la resta de Catalunya i Regió Metropolitana de Barcelona.

L'envelliment (i en especial el sobreenvelliment) és un aspecte a considerar però en els seus nombres absoluts, de necessitats individuals, ja no tant en els percentatges. Aquest assumpte constitueix un aspecte clau en la política municipal, no només en la de Terrassa, sinó en la de tot el país.

Els treballs del Pla de la Gent Gran ja fan èmfasi en aquest sentit, però també en les dificultats de les institucions públiques per generar més habitatge assistit i més serveis d'assistència a la gent gran que viu amb rendes més justes.

L'any 2019 un 18,3% del total de llars existents a la ciutat estaven formades íntegrament per persones de 65 i més anys d'edat. Una proporció que no ha deixat de créixer any rere any (eren el 16,2% del total de llars l'any 200: aquesta tipologia de domicilis han crescut en un 29,3% en aquest període, mentre que el global de domicilis de la ciutat ha crescut just la meitat). L'increment no es produeix homogèniament en el conjunt de la ciutat (els districtes 5 i 1 aglutinen més de la meitat d'aquestes noves llars).



Distribució dels domicilis amb tots els seus membres majors de 65 anys

### Projecció demogràfica de la població de Terrassa

Indicadors demogràfics. Evolució 2018, 2026 i 2030  
Estructura per edats, envelliment i dependència demogràfica

Estructura per edats	2018*							Terrassa	Terrassa	Terrassa	Δ 2018-2026	Δ % 2018-2026	Δ 2018-2030	Δ % 2018-2030
	D1	D2	D3	D4	D5	D6	D7							
0-14 anys	5.811	4.650	4.451	6.780	7.477	7.300	1.517	37.986	34.996	34.613	-2.990	-7,87	-3.373	-8,88
0-15 anys	6.212	4.869	4.671	7.233	7.979	7.709	1.607	40.280	37.972	37.376	-2.308	-5,73	-2.904	-7,21
15-29 anys	5.524	3.679	3.845	6.033	6.666	6.408	1.327	33.482	42.032	46.341	8.550	25,54	12.859	38,41
16-29 anys	5.123	3.460	3.625	5.580	6.164	5.999	1.237	31.188	39.056	43.578	7.868	25,23	12.390	39,73
16-24 anys	3.258	2.021	2.145	3.469	3.827	3.687	814	19.221	25.874	28.418	6.653	34,61	9.197	47,85
15-64 anys	23.302	14.662	16.836	26.188	30.312	27.470	5.728	144.498	161.746	170.292	17.248	11,94	25.794	17,85
16-64 anys	22.901	14.443	16.616	25.735	29.810	27.061	5.638	142.204	158.770	167.248	16.566	11,65	25.044	17,61
≥ 65 anys	6.785	2.873	3.889	6.768	8.182	6.423	1.430	36.350	44.615	49.527	8.265	22,74	13.177	36,25
≥ 75 anys	3.497	1.448	1.858	3.388	3.879	3.027	579	17.676	22.525	24.711	4.849	27,44	7.035	39,80
≥ 80 anys	2.431	952	1.190	2.277	2.572	1.935	365	11.722	14.135	15.744	2.413	20,58	4.022	34,31
≥ 85 anys	1.339	482	560	1.135	1.294	923	170	5.903	7.695	8.376	1.792	30,36	2.473	41,89
<b>Total població</b>	<b>35.898</b>	<b>22.185</b>	<b>25.176</b>	<b>39.736</b>	<b>45.972</b>	<b>41.192</b>	<b>8.675</b>	<b>218.834</b>	<b>243.616</b>	<b>256.851</b>	<b>24.782</b>	<b>11,32</b>	<b>38.017</b>	<b>17,37</b>
<b>pes població</b>	<b>16,40</b>	<b>10,14</b>	<b>11,50</b>	<b>18,16</b>	<b>21,01</b>	<b>18,82</b>	<b>3,96</b>	<b>100,00</b>						
0-14 anys %	16,19	20,96	17,68	17,06	16,26	17,72	17,49	17,36	14,37	13,48	-2,99		-3,88	
0-15 anys %	17,30	21,95	18,55	18,20	17,36	18,71	18,52	18,41	15,59	14,55	-2,82		-3,86	
15-29 anys %	15,39	16,58	15,27	15,18	14,50	15,56	15,30	15,30	17,25	18,04	1,95		2,74	
16-29 anys %	14,27	15,60	14,40	14,04	13,41	14,56	14,26	14,25	16,03	16,97	1,78		2,71	
16-24 anys %	9,08	9,11	8,52	8,73	8,32	8,95	9,38	8,78	10,62	11,06	1,84		2,28	
15-64 anys %	64,91	66,09	66,87	65,90	65,94	66,69	66,03	66,03	66,39	66,30	0,36		0,27	
16-64 anys %	63,79	65,10	66,00	64,76	64,84	65,69	64,99	64,98	65,17	65,11	0,19		0,13	
≥ 65 anys %	18,90	12,95	15,45	17,03	17,80	15,59	16,48	16,61	18,31	19,28	1,70		2,67	
≥ 75 anys %	9,74	6,53	7,38	8,53	8,44	7,35	6,67	8,08	9,25	9,62	1,17		1,54	
≥ 80 anys %	6,77	4,29	4,73	5,73	5,59	4,70	4,21	5,36	5,80	6,13	0,45		0,77	
≥ 85 anys %	3,73	2,17	2,22	2,86	2,81	2,24	1,96	2,70	3,16	3,26	0,46		0,56	
<b>Indicadors demogràfics</b>														
Taxa de joventut 1	15,39	16,58	15,27	15,18	14,50	15,56	15,30	15,30	17,25	18,04	1,95		2,74	
Taxa de joventut 2	14,27	15,60	14,40	14,04	13,41	14,56	14,26	14,25	16,03	16,97	1,78		2,71	
Taxa de joventut 3	9,08	9,11	8,52	8,73	8,32	8,95	9,38	8,78	10,62	11,06	1,84		2,28	
Índex envelliment %	116,76	61,78	87,37	99,82	109,43	87,99	94,26	95,69	127,49	143,09	31,79		47,40	
Índex sobreenvelliment	19,73	16,78	14,40	16,77	15,82	14,37	11,89	16,24	17,25	16,91	1,01		0,67	
IDD	54,06	51,31	49,54	51,73	51,66	49,96	51,45	51,44	49,22	49,41	-2,22		-2,04	
IDJ	24,94	31,71	26,44	25,89	24,67	26,57	26,48	26,29	21,64	20,33	-4,65		-5,96	
IDGG	29,12	19,59	23,10	25,84	26,99	23,38	24,97	25,16	27,58	29,08	2,43		3,93	

\* Padró Municipal d'Habitants (escenari real)

\*\* Projecció demogràfica (escenari alt sobre saldo migratori i projecció en Base 2013).

Nota:

Taxa de joventut 1 (població entre 15 i 29 anys)

Taxa de joventut 2 (població entre 16 i 29 anys segons la Llei 33/2010 de polítiques de joventut)

Taxa de joventut 3 (població entre 16-24 anys index demogràfic segons l'idescat)

Índex d'envelliment ≥ 65 anys

Índex sobreenvelliment ≥ 85 anys

IDD Índex de dependència demogràfica

IDJ Índex de dependència juvenil

IDGG Índex de dependència de la gent gran

Indicadors de referència:

UK 2018 2026 2030

0-14 age 17,9 17,4 16,9

15- 29 age 18,6 17,7 17,9

≥ 75 age 8,3 10,2 10,9

The median age of the population increases through the projection period

Índex de dependència de la gent gran:

**Any 2020**

Terrassa 25,5%

Sabadell 28,5%

Barcelona 32,0%

Hospitalet Llobregat 30,5%

Badalona 29,4%

Mataró 27,2%

Cerdanyola 29,6

Catalunya 28,8%

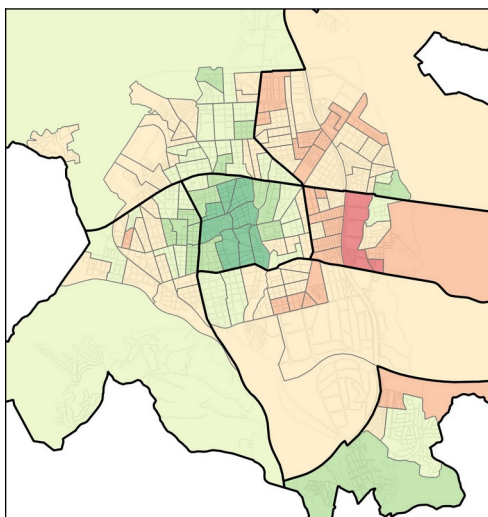
Apunts:

- Oportunitats que representa la població jove
- Necessitat d'habitatge de la gent gran (majors de 65 anys): situació de vulnerabilitat a curt-mitjà termini
- Reducció dels desequilibris entre necessitats socials, recursos i equipaments per la presència de gent gran i col·lectius socialment vulnerables.

## 5. Desigualtats econòmiques

Es manifesten molt especialment, com hem dit, respecte d'altres municipis, malgrat les dades que s'han recollit en diferents enquestes, fins ara, mostren una percepció positiva per damunt de la mitjana, i la població enquestada ha estat moderadament optimista respecte del seu futur. La recuperació econòmica, abans de la crisi sanitària, es percebia com un fet.

Desigualtats internes de renda: la secció censal amb renda mitjana per llar més elevada (49.591€) pràcticament triplica (2,7) la de la secció censal amb la renda mitjana per llar més baixa (18.074€) (any 2017)



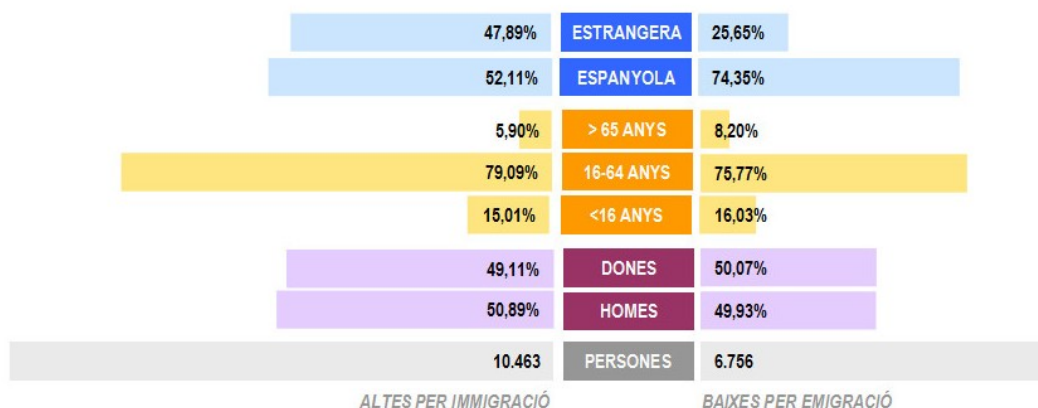
Renda mitjana per llar per secció censal (2017):  
diferencial en relació al valor mitjà de la ciutat (en verd per sobre, en vermell per sota)

Malgrat això, hi ha indicadors que ens mostren l'augment de situacions extremes, com l'augment de l'activitat dels serveis assistencials públics i privats, i el manteniment d'un nombre considerable de persones que viuen al carrer.

Les desigualtats econòmiques redonden sobre el futur individual de les persones, especialment en els factors base del seu desenvolupament individual que marquen notablement la diferència, més enllà dels serveis mínims d'atenció gratuïta, en la salut i en l'ensenyament.

## 6. Les persones estrangeres no són percebudes actualment com un problema.

El flux de població estrangera a Terrassa no ha deixat de ser important, malgrat això, així com durant el decenni anterior es veia com un problema, en l'actualitat ha passat a un segon pla, per davant d'altres preocupacions relacionades amb l'economia familiar. La diversitat cultural resta com una assumpció, com una normalitat.



Tanmateix, la concentració de persones estrangeres en determinats barris (Ca n'Anglada, part de La Maurina i de Can Palet...) roman com un problema de l'estructura social, sense prendre més importància de la que ja tenia.



També és d'assenyalar que la situació de vulnerabilitat és molt més manifesta entre la població estrangera, que representa gairebé el 23% del total de persones desocupades residents a Terrassa.

## B/. POSICIONAMENT TERRITORIAL

### **7. Posicionament notable de Terrassa respecte de la regió metropolitana de Barcelona, de Catalunya i en el context global.**

Cal destacar que actualment Terrassa forma part de la 2a Corona de l'AMB i d'aquí deriva la necessitat-repte d'enfortir la centralitat metropolitana de Terrassa. Repte cabdal per aconseguir la resta de subreptes (Zones tarifàries, gestió del transport públic, habitatge social, economia circular, operadors energètics regionals compartits entre municipis, impuls aigües regenerades-canalització, zones de baixes emissions, tractament de residus, inversors internacionals, bretxa digital, atur juvenil, dones emprenedores, programes de sostenibilitat ambiental: transició energètica fotovoltaïques, millores contaminació, carrils bici, hidrogen-biogas, descarbonització, cotxe elèctric, etc).

La necessitat de planificació de dimensió territorial i supralocal és plenament assumida a nivell conceptual i teòric. De fet, a nivell de gestió i planificació el tema del transport públic compta amb una àmplia i dilatada tradició (l'ATM i la zonificació tarifària). Però també els instruments de planificació: el pla territorial metropolità, el pla director d'infraestructures, etc, ja integren plenament aquesta visió territorial de conjunt.

Terrassa manté intactes les seves potencialitats derivades de la seva posició central en l'arc metropolità, si és vol, a més incrementades pel seu pes demogràfic en el sistema urbà català (tercera ciutat de Catalunya en nombre d'habitants), i més encara en el seu paper com a "vàlvula d'escapament" de la gentrificació barcelonina.

Efectivament, Terrassa és un lloc central en el contorn barceloní i una peça essencial de la xarxa urbana metropolitana, i, a més, manté la seva significació com a sistema urbà diferenciat, que la situa com a una possible baula vertebradora de fluxos interterritorials de naturalesa horitzontal, d'una economia de xarxes.

En el context global, pesa molt la seva condició de nucli que forma part de la xarxa metropolitana de Barcelona i la seva participació internacional és concebuda, en tot cas, com a part de l'estratègia metropolitana, malgrat la seva influència en la presa de decisions en el gran aglomerat barceloní sigui escassa. Terrassa és la gran "convidada de pedra" en la planificació estratègica metropolitana, situació que pot començar a canviar a través de la recent participació de la ciutat en el Pla Estratègic Metropolità de Barcelona. Això redunda en la seva imatge internacional, malgrat en les dècades anteriors s'ha desplegat una política activa de diplomàcia municipal, participant activament de grans lobbies de governs locals, encara que poc acompanyada de les "forces vives" locals que són les que veritablement exerceixen com a factors actius de projecció exterior (en base a la internacionalització de les empreses i centres de recerca i desenvolupament que treballen ja en un entorn global).

Apunts:

- Pla Estratègic Metropolità de Barcelona (PEMB): posicionament i paper actiu de Terrassa
- Anàlisi de la relació Terrassa-Barcelona i oportunitats de futur
- Eurocities / estratègia europea
- Mega-regió econòmica Barcelona-Lió

## **8. Factors clau de la mobilitat.**

En els darrers anys i en especial degut a l'ampliació de la xarxa dels FGC, s'ha posat de manifest un augment de l'opció de la mobilitat en transport públics col·lectius intra i intermunicipal. Malgrat això el parc mòbil no ha deixat de créixer i l'opció del transport privat motoritzat segueix sent molt important per a la mobilitat quotidiana.



Un aspecte especial que reverteix sobre aquesta mobilitat és el manteniment de tarifes cares per a la connexió amb Barcelona, mantenint-se en les 3 zones de billetatge.

A banda, d'això, els plantejaments futuribles per a l'ampliació de la xarxa ferroviària que podrien afavorir una interconnexió horitzontal segueixen stand-by, malgrat els passos dats davant les autoritats catalanes en aquest aspecte.

Mentrestant, les relacions laborals amb Barcelona han augmentat i per tant s'ha reduït l'autocontenció del mercat terrassenc en benefici de la primera i la segona corona, traduint-se, per tant, en un augment de la mobilitat en un escenari de normalitat.

Apunts:

- Les tarifes ferroviàries castiguen Terrassa. Peatge C16 Les Fonts.

## **9. L'entorn natural privilegiat.**

El desenvolupament de l'Anella Verda, el desenvolupament dels parcs urbans i la seva posició al peu del Parc Natural segueixen sent actius importantíssims en el desenvolupament social i econòmic de la Ciutat, encara amb molt recorregut, especialment en el plantejament d'una altra forma de relacions urbanes, respecte molt especialment a l'augment de la qualitat de vida per als residents i també a presentar una oferta diferenciada per a visitants forans.

Terrassa, en aquest sentit, pot exercir com a paradigma de regeneració urbana i de model de relació equilibrada entre la natura i allò artificialitzat, i, per tant, de lloc on la qualitat de vida en aquest aspecte hauria de constituir un avantatge.

Apunts:

- Les oportunitats de l'Anella Verda, a banda del benefici per a la ciutadania local, es relacionen amb el paper de Terrassa en el desenvolupament d'activitats esportives i de lleure en un entorn natural i saludable al voltant de la ciutat, com un marc incomparable en la RMB.

### C/. ESTRUCTURA ECONÒMICA DIVERSIFICADA

## **10. Estructura econòmica diversificada, amb el manteniment d'un importantíssim caràcter productiu.**

De finals dels anys 1980 ençà que el desenvolupament econòmic de la ciutat ha defugit l'especialització i ha anat substituint els antics sistemes industrials per adaptar-los a la modernitat més avançada i a la demanda de mercats globals. Els embats de les darreres crisis s'han pogut contenir en part per aquella diversificació, en especial en la indústria,



suportada ara pel metall i molt en especial per la indústria farmacèutica, i el manteniment de l'alimentària, especialitzant la indústria tèxtil tradicional en activitats no tant tradicionals (malgrat molt vinculades a altres sectors industrials dels quals és fortament dependent). El manteniment del caràcter industrial és especialment significatiu, per davant d'altres ciutats de la RMB, en el manteniment de l'ocupació en temps de crisi.

Cal destacar també que és aquesta indústria la que ha animat també una potent activitat de recerca, però que aquest aspecte ha estat escassament aprofitat en la promoció de la imatge de la ciutat i també en el desenvolupament d'un sistema local d'innovació.

Des d'una perspectiva econòmica, la desindustrialització s'ha de veure com una feblesa.

Apunts:

- Impacte a mig termini de la crisi sanitària/econòmica
- Ciutat de Ciència i Innovació
- Orbital40? (Parc Científic i Tecnològic)
- Clúster de la Salut i la indústria farmacèutica
- Clúster de l'Audiovisual
- Fons europeus Next Generation (40 projectes de ciutat)

## **11. Sectors conjunturals.**

Amb tot, el pes de l'economia fa temps que s'ha traslladat als serveis destinats a atendre la demanda interna i a la construcció. Els moments àlgids de l'economia local s'han basat més en sectors molt conjunturals, com l'entorn de la construcció o les activitats immobiliàries i auxiliars, que han condicionat molt el mercat laboral. En el darrer exercici s'estava marcant altre cop l'increment del pes del sector de la Construcció en l'estructura econòmica, arribant a fregar el marge per sobre del qual es pot entendre com a sobrerrepresentat (per sobre del 8% del total de l'estructura).

També l'augment de l'activitat en els diversos centres de la ciutat i del consum, ha vivificat un sector hostaler com mai abans havia funcionat a Terrassa, entenen-se àdhuc aquest com a refugi en moment de crisi; però, com hem vist en aquesta darrera etapa, molt sensible a crisis pandèmiques.

## **12. Presència d'actors importants per un canvi de model productiu.**

Universitat (UPC), empreses tecnològiques e innovadores i en l'àmbit de la salut (centre sanitari de primer ordre, indústria farmacèutica), però també en l'àmbit dels serveis, molt en especial en el sector de la cultura, l'entreteniment i l'esport.

### **13. Increment de la població activa i de la potencialment activa.**

Per efecte de l'augment de la població per immigració.

Apunts:

- Impacte i oportunitats en sectors i activitats

### **14. Nivell d'atur per damunt de la mitjana, una constant?**

La taxa d'atur registrat és superior a la taxa comarcal i de Catalunya. I molt en especial ha de ser preocupant l'augment relatiu de la població aturada amb potencial caràcter estructural (llarga durada, 45 i més d'edat, etc), de més difícil inserció, que arriba a superar el 50% dels demandants de feina.

Apunts:

- Impacte a mig termini de la crisi sanitària/econòmica

### **15. El mercat de treball terrassenc no absorbeix tots els demandants de llocs de treball (paradoxa). Innovació vs creació de treball.**

Fins i tot en moments de creixement, la ciutat ha mantingut un atur elevat. Tanmateix la crisi immobiliària encara ho posà més difícil i el que als inicis de segle reconeixíem com a atur conjuntural (degut fonamentalment a l'estacionalitat o a la temporalitat consubstancial alguns sectors), ha esdevingut, amb el temps, estructural i, a més, amb una tendència marcadament creixent. Tot i atenent la potencialitat futura dels polígons d'activitat econòmica per desenvolupar i la possibilitat d'atraure inversions en activitats innovadores, hi ha la convicció que la demanda de personal poc s'adiria amb el perfil dels treballadors que romanen a les borses laborals. La qual cosa ens situa en un supòsit futur de creació d'una tipologia de llocs (molt més qualificats, més lligats a domini de noves tecnologies) amb els quals no encaixaran els perfils de la majoria dels treballadors disponibles en l'actualitat.

Aquest fet s'explica perquè el mercat laboral de Terrassa no pot absorbir totes aquelles persones que hi volen encabir-se, degut, entre altres factors, a una discordància entre oferta-demanda de tipus cultural (que fa, per exemple, que els joves rebutgin les ofertes que requereixen treballar en festiu o en torns de nit, o en ocupacions d'especial duresa) i a un augment substancial de la població potencialment activa, afavorit per un saldo migratori marcadament positiu (que ha respost precisament a un augment de la demanda de força de treball en sectors no ocupats per actius residents).

Amb tot, tot i l'aposta innovadora, els projectes de les empreses no generen la creació massiva de llocs de treball, sinó més aviat el contrari, atès que l'adopció de nova tecnologia ha redundat principalment en l'estalvi de mà d'obra, de forma que innovació i creació de llocs de treball acostumen a considerar-se dos conceptes antagònics. La reconversió de la indústria tramada sobre la base de la innovació, sovint ha tingut la seva traducció directa en la generació de treball molt qualificat al qual no hi poden accedir els treballadors tradicionals, detectant-se, per tant, un gap, sovint insalvable, entre la generació de llocs de treball en el municipi i l'estoc disponible de força de treball, produint-se de nou paradoxes, en tant que ni en temps de bonança el mercat terrassenc absorbia amb facilitat l'oferta de treballadors.

Per tant, caldrà trencar amb un paradigma restrictiu i apostar per una innovació que vagi estretament lligada també amb la generació intensiva de llocs de treball, no necessàriament qualificat d'entrada.

Apunts:

- Impacte digitalització/robotització
- Situació i perspectives laborals població poc qualificada o en activitats/sectors on es redueix demanda de treball

## **16. Altes taxes de persones demandants de feina: aprox. 37% de la població activa.**

A banda la consideració de l'atur, la ciutat ha guardat sempre un contingent de persones que s'han inscrit en les OTG per trobar feina, malgrat la seva principal activitat no és aquesta, ja sia perquè la seva dedicació és principalment l'estudi o les labors familiars, ja perquè ja tenen una altra feina i procuren pluriocupació, ja sia per trobar-se en determinades circumstàncies de l'ocupació, com és el cas recent dels treballadors afectats per ERTOS.

Aquesta població demandant, més enllà dels aturats (molt per sobre del nombre d'aquests), se situa actualment al voltant de les 25.000. Aquesta dada ens dona idea suplementària -però especialment preocupant- de les persones amb voluntat/necessitat de trobar un nou mitjà de finançament personal o familiar, així per tant d'una expressió de necessitat.

La demanda de feina total (inclosos els aturats) se situaria per sobre del 37% de la població activa (dades de gener de 2021), i suposaria un increment de gairebé un 153% més des de l'inici de la pandèmia. Una alerta força marcada, doncs.

## **17. Manteniment d'altres taxes de temporalitat contractual: 84%**

Les darreres dades ens mostren com els contractes laborals de caràcter inestable subscrits en els darrers temps (des de 2018), a més de mostrar una sensible davallada en termes absoluts, segueixen superant el 80% del total (al voltant d'un 84%, dades de setembre de 2020).

## **18. Una gran franja de petita i mitjana empresa industrial.**

El caràcter industrial també es patent en l'anàlisi de la distribució de la dimensió de les empreses, predominant la mitjana empresa. 1 de cada 3 assalariats ho són d'empreses d'11 a 50 treballadors. Això és més emfàtic quan observem que el 53% dels treballadors per compte d'altri s'ocupen en empreses de menys de 50, representant aquestes el 98% del total d'empreses empleadores (el 77% ho és d'1 a 5 treballadors).

Estem parlant, doncs, d'una estructura de petita i mitjana empresa molt densa, que, en certa forma, ajuda a allunyar dependències extremes i a abundar en la importància per a l'ocupació del compte propi industrial.

## **19. Segona ciutat de Catalunya en nombre d'autònoms/es.**

Una dada que subratlla la vocació emprenedora.

Apunts:

- L'evolució econòmica pot tendir a incrementar el nombre d'autònoms/es (i inestabilitat)

## **20. Tercera ciutat de Catalunya en nombre de llocs de treball assalariat.**

D/. L'EDUCACIÓ: CENTRE DE PRIMER ORDRE VS BAIX NIVELL D'INSTRUCCIÓ I SEGREGACIONS

## **21. Proporció gran de població amb baix nivell d'instrucció.**

Molt en relació amb l'extracció social dels habitants. Paradoxalment, tot i que la ciutat ha comptat amb una bona oferta educativa, el nivell d'instrucció dels seus ciutadans i ciutadanes reflecteix encara uns valors baixos comparats amb la mitjana de Catalunya.

El nivell cultural baix és factor que afecta les actituds i comportament de la població, especialment pel que fa a la seva cultura laboral o a la propensió a adoptar determinats hàbits socials, com tot allò referit a la socialització o a la cultura emprenedora.

El nivell de fracàs escolar estimat per als centres d'educació primària i secundària de Terrassa redunda en la posterior qualificació professional.

Si tenim en compte que la manca de nivell formatiu i de coneixements influencia necessàriament a l'hora de situar-se en el mercat laboral, el baix nivell d'instrucció assolit pels terrassencs i terrassenques els situa en una posició de feblesa manifesta.

## **22. Ciutat amb alta presència de la segregació de la població entre escoles.**

Terrassa encapçalava entre els 10 municipis més grans de 10.000 habitants amb més desigualtats a la primària segons l'informe del Síndic 2014-2015, molt en relació al repartiment dels alumnes per origen.

## **23. Nivell d'abandonament escolar important fruit de la descompensació entre necessitats i recursos en determinats centres.**

L'informe sobre Pobresa i desigualtats al Vallès Occidental (2017), desenvolupat pel Consell Comarcal, assenyalava com la ràtio d'escolarització dels joves de 17 anys estava per dessota de les mitjanes comarcal i de l'AMB (82%). D'altra banda, la taxa de no graduats/des en ESO en els darrers cursos ha augmentat sensiblement.

Apunts:

- Escletxa digital i exclusió
- Poc èmfasi en l'educació no formal i les activitats complementàries que donen valor afegit a l'educació formal.

## **24. Centre universitari de primer ordre.**

Amb centres capdavanters tant en programes formatius com en recerca. Constitueix el tercer campus urbà més important de Catalunya, després de Barcelona i Girona.

Apunts:

- Dinàmiques de promoció universitària

## 25. Centre formatiu amb iniciatives innovadores.

Cal considerar positivament els esforços en els darrers anys de determinats centres educatius per introduir mètodes innovadors molt especialment en l'àmbit de la Formació Professional (ex. FP dual, o formació professionalitzadora del Campus Vallparadís), que ha ajudat a la inserció dels formats en el món laboral.

Apunts:

- Ciutat destacada en Formació Professional
- Oportunitats a l'àmbit de la tele-educació

## 26. Inexistència d'un clar sistema local d'innovació.

Tot i l'augment de la interacció entre les empreses de Terrassa i els centres de recerca universitaris a causa del desplegament de plans i actuacions per a la innovació, s'estima que la interacció en projectes de recerca aplicada segueix sent baixa.

Els centres de recerca del Campus de Terrassa segueixen sense estar enfocats principalment a respondre les demandes de la indústria local, sinó que treballen més dins d'un àmbit català i internacional. No s'ha escurçat la distància entre ambdues parts, ni tampoc el desconeixement mutu.

Potenciar el coneixement mutu universitat-empresa i la seva col·laboració estreta és, doncs, una tasca encara pendent. I això molt en especial de cares a la petita i mitjana empresa, que té més dificultats en accedir tan a assessorament tecnològic com a vies de finançament per a projectes d'innovació. Això és quelcom que es va fent evident cada vegada que es fa una anàlisi en aquest sentit, des de fa ja més de 30 anys.

Els efectes de l'economia globalitzada i l'enfoc universalista de la Universitat fan que la interacció local amb les empreses no sigui estreta ni de bon tros, amb la qual cosa es presenta l'escenari d'un entramat dissociat on les empreses han de comprar innovacions fora o, en el millor dels casos, les generen per si soles al marge del que succeeix en els laboratoris universitaris.

Reflexionàvem ja en els debats del Pacte Territorial per a l'Ocupació, el 2004, que molt probablement s'hagi de retrobar els orígens de les Escoles Politècniques que cercaven la formació dels quadres industrials i la innovació des del propi territori. És de lògica pensar que la indústria competitiva, desenvolupada per capital local des del territori, hagi de proveir-se d'innovació pròpia, en el benentès que la recerca i el desenvolupament de nous processos, metodologies i productes és la base de la competitivitat. Aquesta situació podria enfrontar-nos a una realitat no desitjada, que ens situaria davant el panorama [...] de la pràctica dependència externa de les empreses, pel que fa a la tecnologia, i del desenvolupament, per part dels centres de recerca del campus terrassenc, de projectes que no interessin la indústria local.

Paral·lelament a això, i malgrat la naturalesa industrial de la ciutat i del seu pes relatiu en la Regió Metropolitana, així com pel que fa al potencial innovador del territori i de les oportunitats de finançament de programes d'innovació, les empreses de Terrassa (llevat de comptades excepcions) manifesten una baixíssima dedicació de recursos i inversions a projectes propis de millora productiva i d'innovació en nous productes, metodologies o tecnologies, en comparació amb el que fan altres ciutats mitjanes europees. Gran part de la indústria treballa amb patents estrangeres i el nombre d'empreses locals que en generen segueix sent baix. En aquest capítol, la comparança amb altres districtes de la RMB no basta. Els paràmetres han de ser a escala europea.

## **27. Gap tecnològic.**

L'ample de banda insuficient (o inexistent) en part del municipi pot ser un impediment a mig termini al desenvolupament d'activitat econòmica, tenint en compte les modificacions en la cultura laboral a nivell global.

Això és especialment preocupant en la disponibilitat de les empreses en els polígons d'activitat econòmica d'un ample de banda suficient per afavorir sense problemes els seus processos productius i la seva adaptació als nous requeriments de comunicació amb clients i subministradors.

## **E/. ESTRUCTURA URBANA CONTÍNUA I COMPACTA**

## **28. Millora recent en la mobilitat interna en transport públic.**

L'ampliació de la xarxa dels FGC (2015) generant un "metro" intern i la millora de la connectivitat externa, així com el reforç de la xarxa d'autobusos (línies, parades i substitució de vehicles per no contaminants, accés a parades a menys de 5 mín. per al 99% de la població), i el desplegament de carrils per a bicicletes, han millorat molt les possibilitats de mobilitat interna de Terrassa, amb mitjans diferents al transport privat de combustió.

Malgrat això, encara resta pendent aspectes de connectivitat en sentit est-oest, molt especialment al respecte de les possibles connexions interurbanes per ferrocarril.

Apunts:

- VMP (vehicles mobilitat personal)
- Àrees de Vianants, Zona Baixes Emissions...

## **29. Ciutat inacabada, malgrat acotació del territori de creixement urbà.**

La darrera planificació urbanística deixa una àmplia superfície de sòl urbanitzable disponible, però l'acota. Resten marges de la ciutat per urbanitzar, de fet resten sectors de millora i extensió urbana previstos pel POUM no executats.

És especialment destacable aquells programats per l'ampliació de zones d'activitat econòmica, que posicionen Terrassa com a la gran reserva de sòl industrial de la RMB. Amb tot, atès el caràcter majoritàriament privat de la propietat del sòl, el seu desenvolupament efectiu resta a les mans dels actors econòmics privats.

## **30. Parc d'habitatges públic important, però insuficient, concentrat en zones no cèntriques.**

## **31. Presència de parc d'habitatge envellit i precari.**

La presència de parc d'habitatge envellit i precari és superior a la mitjana comarcal i catalana. Terrassa amb 9.2% d'habitatge en estat de conservació deficient, estaria 3.2 punts per sobre de la mitjana comarcal i 2.6 punts per sobre de la mitjana catalana.

## **32. Preus de l'habitatge en continu però moderat ascens.**

Amb tot, els preus i les condicions de l'habitatge a Terrassa encara constitueixen un factor essencial per a l'atracció de nous residents, per tal com els preus de venda o de lloguer se situen força per dessota dels de l'oferta de la 1a corona barcelonina per habitatges amb totes les prestacions.

Apunts:

- Hipoteques/lloguers d'habitatges
- Oferta d'habitatge per a rendes altes
- Lloguers de locals comercials

## **33. Existència de barreres, urbanes físiques i funcionals; antigues carreteres, rieres, ferrocarril.**

Apunts:

- Repensar les rieres: projectes en estudi.
- Repte: fer de Terrassa una sola ciutat



### **34. Terrassa gaudeix d'una base institucional proactiva per a un concert econòmic i social, però hi ha una desproporció entre el consens establert en polítiques i estratègies per a la ciutat i la coproducció de projectes i posterior treball en xarxa entre els actors implicats.**

El principal actor de polítiques segueix sent l'Ajuntament i el seu holding municipal, i l'execució de les polítiques participades segueix dependent del finançament públic.

Malgrat la naturalesa proactiva dels agents econòmics i socials locals i les seves potencialitats, la participació nominal en accions de planificació estratègica i l'enorme potencialitat que sumaria l'acció del conjunt, el nivell de cooperació i coordinació real entre les institucions és feble i l'exercici efectiu d'una cultura de la planificació estratègica es redueix principalment a la justificació d'accions operatives, més que a la decisió conjunta de les polítiques en funció de la detecció i resolució de problemes del territori, conformant un sistema local enormement ineficient i gens enfocat a l'aprenentatge polític. Això és quelcom que ja s'anunciava als documents de 2004.

Malgrat els febles efectes de la concertació econòmica i social, la participació recurrent a diversos instruments de reflexió estratègica, han generat, en definitiva, un consens àmpliament acceptat sobre la potencialitat de l'economia local i els seus punts forts. No hi ha diferències substancials entre l'opinió dels actors, la qual cosa deriva cap a una situació de confort en el discurs que, a la llarga pot resultar paralitzant en la necessitat crítica de construir objectius comuns de ciutat.

Això du a pensar que no hi són tots els que haurien d'estar en els debats sobre el desenvolupament econòmic i social de la Ciutat, o que la relació hauria de ser més directe amb actors-clau del teixit empresarial.

Aquest fet ha empitjorat notablement amb la desaparició de les tradicionals entitats de crèdit més sensibles a la casuística local (principals caixes d'estalvi amb especial arrelament al territori). La concentració bancària no està jugant fins ara massa en favor del desenvolupament local.

### **35. Presència de teixit associatiu transversal i plural.**

Elevat nombre d'entitats socials, culturals i esportives, algunes d'elles generant economies de solidaritat remarcables. Malgrat això, la majoria d'entitats pateixen manca de dedicació professional en la seva gestió.

### **36. Població diversa de procedència geogràfica i cultural diferent**

Ha de veure's com un avantatge de cara a la innovació i a les relacions internacionals de la ciutat, aspecte clarament desaprofitat.

### **37. Desaprofitament del coneixement dels experts locals i dels local champions, en el desenvolupament de polítiques de ciutat.**

Inexistència d'un "banc de coneixement" formalitzat.

Apunts:

- El propi procés de "agenda urbana" pot ser una eina per generar fòrums i xarxes estables, entre d'altres àmbits.

#### **G/. ALTRES ASPECTES**

### **38. Congestió de serveis públics.**

L'augment de la població ha posat de manifest, en diversos moments, la congestió de determinats serveis públics, com els sanitaris o els de caire assistencial, així com tots els referits a l'atenció de persones en època de crisi: serveis socials i d'ocupació.

Aquest aspecte que ja es detectava el 2004, i també durant la crisi immobiliària, ara es veu incrementat, especialment per que fa a l'atenció sanitària, més encara quan els recursos humans i materials han tendit a disminuir per efecte del redimensionament dels serveis.

Apunts:

- Dependències.
- Residències de gent gran i altres models residencials.
- Mínim vital (perspectives de futur)

### **39. Imatge de ciutat ancorada en el passat tèxtil. Noves imatges no reeixides.**

Terrassa encara presenta una imatge excessivament tradicional, massa associada a les activitats tèxtils, massa centrada en la història i poc en els aspectes més innovadors del present. I això és així quan té elements suficients per projectar, a part del passat industrial esplendorós, la potencialitat d'activitats que poden enfocar-la cap al futur, com aspectes d'innovació tecnològica i desenvolupament de recerca i desenvolupament, noves activitats

econòmiques i socials o una planificació urbana enfocada a la qualitat de vida i la sostenibilitat.

Les noves imatges dades a la ciutat en el seu conjunt, o per a projectes concrets no han estat massa reeixides, segurament perquè no atenen a una oferta o a un contingut sòlid, especialment pel que fa als assumptes d'empresa.

Apunts:

- Marca ciutat, projecció ciutat
- Insistència en la capitalitat de nous clústers d'activitat de primer ordre que reafirmen el caràcter marcadament industriós de la ciutat: Salut/farmacèutic, Audiovisual...

## **40. Ineficiència dels recursos informàtics de les administracions públiques.**

Malgrat l'ingent desplegament d'aplicacions informàtiques en el cor dels de les administracions públiques i de la creixent digitalització dels processos, interns i externs, hi ha mètodes escassament prodigats que redundarien en benefici d'una societat més sostenible i també de l'eficàcia de les pròpies corporacions. La implantació de les reunions telemàtiques i de teletreball ha experimentat un gran creixement en l'organització municipal durant la crisi sanitària.

Això també ha d'anar lligat en la introducció de formats més intuïtius que facilitin la interacció digital amb la ciutadania.

Apunts:

- Futur del teletreball
- Digitalització
- Popularització

## Reptes: cap a la Terrassa de 2030

I/. IMPULS DE LA REACTIVACIÓ I RECUPERACIÓ DE L'ECONOMIA TERRASSENCA, DE LA CREACIÓ D'OCUPACIÓ I D'OPORTUNITATS DE PROGRÉS - REPTES ECONÒMICS: NOU MODEL PRODUCTIU

### **1. Establiment d'un nou model productiu de Terrassa com a ciutat industrial/digital**

Els seus eixos prioritaris: Audiovisual, Òptica i Fotònica, Salut i Química amb les corresponents indústries auxiliars. Arribar a un gran pacte industrial o de reindustrialització, almenys per conèixer quines són les voluntats/intencions dels grans sectors i en què l'administració pública pot ajudar en facilitar que es duguin a terme.

### **2. Atracció de noves inversions i empreses tractoras del nou model productiu.**

Foment de la instal·lació de noves empreses en el territori, fonamentalment indústria no lesiva i activitats d'alt valor afegit, mitjançant l'endegament de les accions necessàries per a donar solució a les necessitats tecnològiques o d'espai físic (sòl i sostre), amb la voluntat de propiciar la generació de nous llocs de treball i les accions multiplicadores sobre l'activitat econòmica local.

### **3. Especialització i innovació en els sectors tradicionals (tèxtil, metall, comerç), especialment que els hi suposi independència i lideratge de mercat.**

### **4. Impuls a la renovació del teixit comercial local.**

Adaptació a noves formes de consum i a la demanda remota, com és el cas del comerç electrònic, en funció de foment de la seva presència en els mitjans digitals i d'una oferta i servei diferenciats. També, però, en la conscienciació de la seva importància per a la preservació del fet urbà, de l'activitat urbana.

Apunts:

- Comerç electrònic
- Model comercial
- Logística i transport

## **5. Manteniment i potenciació del teixit empresarial propi, en especial de la petita i mitjana empresa, amb vocació de creixement i innovació.**

Enfocament de l'ocupació cap a l'autoocupació dels demandants de feina.

## **6. Enfortiment i ampliació de l'economia social i solidària i les polítiques actives d'ocupació.**

## **7. Dinamització d'ecosistemes d'innovació, empenedoria innovadora i internacionalització en base a la cooperació entre el sector públic i privats i iniciativa social.**

## **8. Adequació del model de polígons industrials i regeneració dels usos industrials a la ciutat. Cap a la definició d'una política industrial local**

El model de polígons i la revisió dels usos industrials ha de ser la base per a la definició clara d'una política industrial de la ciutat que permeti, entre d'altres aspectes, la integració de l'activitat industrial a la xarxa urbana quotidiana.

## **9. Garantir que la fibra òptica (i altres tecnologies de comunicació estratègiques) arribi a tot el municipi en l'ample de banda i la velocitat suficients, pensant en un desenvolupament domèstic de l'activitat econòmica i laboral.**

## **10. Aprofitament de l'oferta formativa i de recerca per a potenciar espais d'intercanvi entre empresa i coneixement.**

## **11. La universitat com a factor de promoció econòmica i de transferència de coneixement a la ciutat i vida universitària a la ciutat. Constitució d'un sistema robust d'innovació local.**

a. Fomentar la recerca i el desenvolupament com a part inextricable a l'increment i manteniment de la competitivitat dels processos productius i dels productes de les empreses, que necessàriament han de redundar en noves activitats i la creació de nous llocs de treball.

b. Fomentar els lligams entre les activitats de recerca i innovació de les universitats del territori amb les necessitats de la indústria local, possibilitant la constitució d'un sistema d'innovació local diferenciat.

## **12. Millora de l'ocupabilitat de les persones en atur de llarga durada, així com de les altres persones demandants de feina en altres situacions sociolaborals.**

## **13. Direccionament de la política de formació ocupacional de qualitat i professionalitzadora preferentment cap a col·lectius específics, deixant de banda aquella formació per a col·lectius generals que ja ofereix el mercat.**

## **14. Identificació de Terrassa cap a l'exterior com ciutat sostenible i de la indústria avançada: ciutat regular i compacta, aprofitament sostenible del Parc Natural per a activitats econòmiques.**

Apunts:

- Anella Verda

## **15. Exploració del retorn econòmic de la projecció de Terrassa com ciutat de l'esport, sobre la base d'un de l'aprofitament d'un entorn natural i saludable**

## **16. Disseminació de la cultura emprenedora a tots els nivells de l'ensenyament de la ciutat i en els programes d'ocupació i de sensibilització cultural i participativa.**

## **17. Foment de la cultura del reciclatge professional.**

Implementació de programes integrats i coparticipats de formació professional i formació continua de qualitat.

## **18. Fomentar les activitats complementàries al treball**

Activitats que possibilitin una elevació de les capacitats personals dels ciutadans i ciutadanes en camps com la cooperació i la solidaritat, i la sostenibilitat del medi ambient urbà, en el benentès que aquest aspecte necessàriament redunda en l'increment de la capacitat de conèixer i, per tant, en la capacitat de trobar el nínxol d'activitat en la societat local. Popularitzar la participació en activitats culturals, esportives o de lleure. Fomentar la creació de societat civil i la cohesió social.

## **19. Educació de qualitat i nou pacte per a l'educació.**

No es pot parlar de competitivitat (ni de cohesió social) sense l'assoliment d'un model educatiu de qualitat, que iguali i que faci emergir el talent de la ciutadania. Això es tradueix necessàriament en un augment de la qualitat de l'ensenyament, que a banda d'implementar aquest nou model pedagògic, avanci decididament per a la incorporació amb qualitat de les llengües estrangeres i tots els útils bàsics de les tecnologies de la informació i la comunicació.

Cal repensar el model, molt probablement amb la consecució d'un nou pacte educatiu que redobli els esforços del Terrassa Pacte Educatiu de Ciutat i faci traspasar tots els avenços obtinguts amb eines de gestió concertada com el Consell de la FP. Això sense oblidar l'èmfasi en la promoció de les activitats d'educació no formal complementàries a l'ensenyament reglat.

II/. PRESERVACIÓ I ENFORTIMENT DE L'EQUITAT, LA COHESIÓ SOCIAL, LA INCLUSIÓ I LA PERSPECTIVA DE GÈNERE – REPTES SOCIALS: OPORTUNITATS A LA IGUALTAT SOCIAL

## **20. Reducció dels desequilibris entre necessitats socials, recursos i equipaments per la presència de gent gran i col·lectius socialment vulnerables.**

**21. Establiment d'una política metropolitana i local front l'exclusió residencial i la gentrificació-pauperització: Reducció dels desequilibris entre pisos buits i desnonaments.**

Apunts:

- Pla estratègic Metropolità

**22. Incrementar el parc públic d'habitatges públics de lloguer social en el conjunt de la ciutat.**

**23. Igualació de les oportunitats en capital educatiu, cultural i en salut.**

**24. Generació d'una estratègia compartida i projectes coproduïts entre els actors per enfortir el capital social.**

Increment de la col·laboració pública i la iniciativa social i mercantil.

**25. Enfortiment del compromís social de la ciutadania amb la ciutat.**

**26. Ampliació de l'heterogeneïtat social (poca presència de rendes altes) i cerca de la màxima cohesió social**

**27. Foment de la igualtat d'oportunitats de gènere en l'accés en el mercat de treball.**

**28. Augment de l'oferta de lleure i oci per reduir la sortida de la ciutat.**

Apunts:

- Turisme

**29. Establiment d'un ingrés mínim vital, en funció de la detecció de les necessitats de les famílies en les quals no es garanteix cap recurs econòmic suficient.**



III/. IMPULS D'UNA ESTRATÈGICA GLOBAL DE CIUTAT ORIENTADA A LA SOSTENIBILITAT I A LA PRESERVACIÓ DEL MEDI AMBIENT - REPTES TERRITORIALS

**30. Millora de la connectivitat fàcil i sostenible amb el corredor mediterrani.**

**31. Connexió fàcil i sostenible amb el conjunt de la RMB: zones tarifàries, transport públic, connectivitat B-30.**

**32. Impuls a la proposta de noves vies de connectivitat en sentit est-oest, molt especialment al respecte de les possibles connexions interurbanes per ferrocarril.**

Proposta de nous intercanviadors ferroviaris i de noves línies fèrries.

**33. Cobriment dels buits de la ciutat amb espais de qualitat pel desenvolupament i l'apropiació ciutadana.**

**34. Augment de la densitat demogràfica en el conjunt de la ciutat i reducció de l'expansió prevista al PGOU.**

**35. Dinamització de nous eixos industrials i comercials per una millor regeneració urbana. Integració practica a la xarxa urbana d'aquests eixos, en especial els industrials.**

**36. Reforç de la centralitat de barris i els seus equipaments.**

**37. Desplegament d'una ciutat més equilibrada amb similar continuïtat urbana i comunicació entre l'eix est-i oest i nord-sud.**

**38. Aprofitament de la proximitat al parc natural, com un dels actius de la ciutat.**

**39. Millora de la apropiació ciutadana de l'espai públic. Vianalització dels centres urbans.**

Apunts:

- Zones vianants, baixades emissions...

IV/. NOU MODEL DE GOVERNANÇA

**40. Lideratge institucional territorial**

Participació de Terrassa en la vertebració de la RMB i en la definició de polítiques públiques regionals-metropolitanes.

Apunts:

- Pla estratègic Metropolità PEMB 2030

- Bilateral Barcelona

- Bilateral Generalitat

- Bilateral Sabadell

**41. Enfortiment del caràcter de Terrassa com a centralitat metropolitana, molt probablement en funció d'eleva el seu pes en els sistemes de governança de la RMB.**

**42. Enfortiment de l'articulació dels municipis del sistema urbà de Terrassa.**

Establiment d'estratègies i polítiques compartides amb els municipis del sistema urbà i comarcal.

**43. Millora de l'adequació de l'estructura de barris/districtes i organització administrativa descentralitzada.**

#### **44. Ciutat promotora de l'articulació de la Mediterrània Occidental.**

Col·laboració amb les ciutats de la Mediterrània Occidental per desplegar projectes d'interès mutu.

Apunts:

- Eurocities i altres xarxes internacionals

#### **45. Generalització de la planificació estratègica.**

Entre el conjunt d'institucions, agents econòmics i socials, i entitats del districte terrassenc, a l'objecte de constituir una "comunitat d'aprenentatge", basada en l'anàlisi, el disseny, la implementació i l'avaluació conjunta de les polítiques de desenvolupament local. Foment de la participació de tots els sectors de la societat en la planificació local i en la presa de decisions.

#### **46. Maximitzar la transparència i difusió del coneixement.**

Actuar sobre el territori, l'estructura empresarial i el mercat de treball, i sobre el resultat i l'impacte de les polítiques públiques. Manteniment i ampliació del sistema d'observació socioeconòmica.

#### **47. Direccionament del consens establert en polítiques i estratègies de ciutat cap a la coproducció corresponsable de projectes i posterior treball en xarxa.**

#### **48. Aprofitament de del coneixement dels experts locals, dels "local champions" i dels "think tanks", en el desenvolupament de polítiques de ciutat.**

Integració d'aquells en la producció de projectes viables de desenvolupament econòmic i social, atès que han de ser considerats com un actiu molt rellevant per a la ciutat., posant-los en valor.

## **49. Promoció de la ciutat i del sistema urbà de Terrassa.**

Basada en les possibilitats que ofereix i en les potencialitats que pot desenvolupar, fent èmfasi en els aspectes de "promoció de ciutat" a possibles inversors (en especial, en el seu caràcter de lloc central, d'àrea de mercat diferenciada i intercomunicada, i en les activitats de recerca i desenvolupament que es duen a terme, tant per part d'empreses com per part d'universitats) donant una imatge de ciutat innovadora i superant la tradicional imatge.

## **50. Maximització de la participació i lideratge en xarxes i partenariats d'iniciatives internacionals, en el desenvolupament de programes experimentals.**

Diversificació de les vies de cofinançament de les polítiques públiques concertades i integració de partenariat financer en el desplegament d'accions operatives específiques.

## **51. Implantació (activació) eficient i eficaç de les eines que afavoreixin les relacions telemàtiques i el teletreball a l'organització de l'administració pública.**

Maximitzar les possibilitats del treball a distància i fomentar les videoconferències, tant internament com externa (cap a la ciutadania).

Apunts:

- Foment del teletreball a les activitats privades
- Tele-educació

## **52. Potenciar un nou pla de resiliència tenint en compte també la resposta de l'economia local.**

Caldrà considerar de forma permanent quines activitats poden ser les més sensibles a baixes de la demanda originades per catàstrofes o per pandèmies, de tal forma que es pugui preveure l'impacte (o fer-ne simulació) i orientar l'estructura econòmica i social en funció de les febleses detectades.